



รายงานสถานการณ์ภัยแล้งและภัยพิบัติ ณ วันที่ 17 มิถุนายน 2558 และผลการปฏิบัติการฝนหลวงประจำวัน ที่ 16 มิถุนายน 2558

กลุ่มวิชาการปฏิบัติการฝนหลวง กองปฏิบัติการฝนหลวงกรมฝนหลวงและการบินเกษตร
royalrainmaking_academic@hotmail.com

สถานการณ์ภัยแล้งและภัยพิบัติ

๐ การคาดหมายพื้นที่ประสบภัยแล้ง

จังหวัดที่ได้รับผลกระทบภัยแล้งตามรายงานของกรมควบคุมและบรรเทาสาธารณภัย (ปภ.) ตั้งแต่วันที่ 20 ตุลาคม 2557 - ปัจจุบัน มีการประกาศเขตการให้ความช่วยเหลือผู้ประสบภัยพิบัติกรณีฉุกเฉิน (ภัยแล้ง) 39 จังหวัด 262 อำเภอ 1,440 ตำบล 37,945 หมู่บ้าน ขณะนี้คลี่คลายแล้ว 12 จังหวัด ได้แก่ จ.ชลบุรี สุพรรณบุรี สตูล มหาสารคาม กาฬสินธุ์ พังงา จันทบุรี เพชรบุรี กระบี่ สุโขทัย แม่ฮ่องสอน และลำปาง ปัจจุบันยังคงเหลือพื้นที่ที่มีสถานการณ์ภัยแล้ง 27 จังหวัด 206 อำเภอ 1,170 ตำบล 10,596 หมู่บ้าน (เปรียบเทียบกับทั่วประเทศ 74,965 หมู่บ้าน คิดเป็น 14.13%)

ภาค	รายชื่อจังหวัด(จำนวนอำเภอ) ที่ประกาศภัยแล้ง	จำนวนจังหวัดที่ประกาศภัยแล้ง (จังหวัด(อำเภอ))
เหนือ	เชียงใหม่(25), พะเยา(2), แพร่(8), อุตรดิตถ์(8), ตาก(7), พิจิตร(7), กำแพงเพชร(6), น่าน(6),	8(69)
กลาง	นครสวรรค์(14), สระบุรี(13), ลพบุรี(7), ชัยนาท(6), กาญจนบุรี(3)	5(43)
ตะวันออกเฉียงเหนือ	นครราชสีมา(25), ขอนแก่น(12), ชัยภูมิ(7), บุรีรัมย์(7), สกลนคร(4), อำนาจเจริญ(4), หนองบัวลำภู(1), สุรินทร์(1)	8(61)
ตะวันออก	สระแก้ว(9), ตราด(4)	2(13)
ใต้	ราชบุรี(5), ประจวบคีรีขันธ์(5), ตรัง(10), นครศรีธรรมราช(1)	4(21)
ที่มา: กรมป้องกันและบรรเทาสาธารณภัย (ปภ.)	รวม จำนวนจังหวัด(อำเภอ) ที่ประกาศภัยแล้ง	27(207)

๐ พื้นที่ร้องขอฝน(ตั้งแต่วันที่ 1 พฤษภาคม 2558 - ปัจจุบัน)

ภาค	รายชื่อจังหวัด (จำนวนอำเภอ) ที่มีผู้ขอรับบริการ	จำนวนผู้ร้องขอฝน (ราย)
เหนือ	กำแพงเพชร(1), เชียงใหม่(2), ตาก(1), พะเยา(1), พิจิตร(12), พะเยา(9), เพชรบูรณ์(7), แพร่(5), ลำปาง(1), สุโขทัย(9), อุตรดิตถ์(10)	72
กลาง	นครสวรรค์(10), ชัยนาท(2), อุทัยธานี(2), ลพบุรี(7), สระบุรี(4), สุพรรณบุรี(1), อัญญา(1)	43
ตะวันออกเฉียงเหนือ	กาฬสินธุ์(1), ขอนแก่น(1), ชัยภูมิ(4), นครราชสีมา(11), บุรีรัมย์(3), มหาสารคาม(1), ยโสธร(2), ร้อยเอ็ด(20), ศรีสะเกษ(1), สุรินทร์(2), อุตรดิตถ์(1)	30
ตะวันออก	จันทบุรี(2), ฉะเชิงเทรา(2), ชลบุรี(2), ตราด(3), ปราจีนบุรี(2), สระแก้ว(4)	26
ใต้	สุราษฎร์ธานี(2), ชุมพร(8), พัทลุง(11), เพชรบุรี(1), พังงา(1), นครศรีธรรมราช(5), ภูเก็ต(1), ประจวบคีรีขันธ์(1), สงขลา(1)	18
รวม	44 จังหวัด 178 อำเภอ	189

๐ สถานการณ์ปริมาณน้ำเก็บกักในอ่างเก็บน้ำที่สำคัญ

ชื่ออ่างเก็บน้ำ	ความจุของอ่างที่ รนก. ¹ (ล้าน ลบ.ม.)	ปริมาณน้ำในอ่างฯ(%) ที่ระดับน้ำเก็บกัก (รนก.)					หมายเหตุ
		12 มิ.ย.	13 มิ.ย.	14 มิ.ย.	15 มิ.ย.	16 มิ.ย.	
ภาคเหนือ							
- ภูมิพล(ตาก)	13,462	31	31	31	31	31	ระดับน้ำต่ำกว่า 40%
- สิริกิติ์(อุตรดิตถ์)	9,510	38	38	38	38	37	ระดับน้ำต่ำกว่า 40%
- แม่จัน(เชียงใหม่)	265	31	31	31	31	30	ระดับน้ำต่ำกว่า 40%
- แม่กว้ง(เชียงใหม่)	263	13	13	13	13	13	ระดับน้ำต่ำกว่า 20%
- กิวลม(ลำปาง)	106	44	44	44	45	45	ระดับน้ำต่ำกว่า 40%
- กิวคอกหมา(ลำปาง)	170	28	28	28	28	28	ระดับน้ำต่ำกว่า 30%
- แควน้อย(พิษณุโลก)	939	14	14	14	14	14	ระดับน้ำต่ำกว่า 20%

¹รนก. = ระดับน้ำเก็บกัก / ที่มา: กรมชลประทาน

ชื่ออ่างเก็บน้ำ	ความจุของอ่างที่ รณก. ¹ (ล้าน ลบ.ม.)	ปริมาณน้ำในอ่างฯ(%)ที่ระดับน้ำเก็บกัก (รณก.)					หมายเหตุ
		12 มิ.ย.	13 มิ.ย.	14 มิ.ย.	15 มิ.ย.	16 มิ.ย.	
ภาคตะวันออกเฉียงเหนือ							
- ห้วยหลวง(อุดรธานี)	135	21	21	21	21	21	ระดับน้ำต่ำกว่า 30%
- น้ำอูน(สกลนคร)	520	39	39	39	39	39	ระดับน้ำต่ำกว่า 40%
- น้ำพุง(สกลนคร)	166	22	22	22	22	22	ระดับน้ำต่ำกว่า 30%
- จุฬารักษ์(ชัยภูมิ)	164	43	41	40	39	37	ระดับน้ำต่ำกว่า 40%
- อุบลรัตน์(ขอนแก่น)	2,431	33	33	33	33	32	ระดับน้ำต่ำกว่า 40%
- ลำปาว(กาฬสินธุ์)	1,980	24	24	24	24	24	ระดับน้ำต่ำกว่า 30%
- ลำตะคอง(นครราชสีมา)	314	27	27	27	26	26	ระดับน้ำต่ำกว่า 30%
- ลำพระเพลิง(นครราชสีมา)	110	26	26	26	26	27	ระดับน้ำต่ำกว่า 30%
- มูลบน(นครราชสีมา)	141	39	39	39	39	39	ระดับน้ำต่ำกว่า 40%
- ลำแซะ(นครราชสีมา)	275	36	36	36	37	37	ระดับน้ำต่ำกว่า 40%
- ลำนางรอง(บุรีรัมย์)	121	52	52	52	52	52	ระดับน้ำต่ำกว่า 60%
- ลำปลายมาศ(นครราชสีมา)	98	53	53	53	53	53	ระดับน้ำต่ำกว่า 60%
ภาคกลาง							
- ป่าสักฯ(ลพบุรี)	960	10	9	9	9	9	ระดับน้ำต่ำกว่า 10%
- ทับเสลา(อุทัยธานี)	160	31	31	31	31	31	ระดับน้ำต่ำกว่า 40%
- กระเสียว(สุพรรณบุรี)	240	37	37	37	37	37	ระดับน้ำต่ำกว่า 40%
- ศรีนครินทร์(กาญจนบุรี)	17,745	68	68	68	68	68	-
- วชิราลงกรณ์(กาญจนบุรี)	8,860	41	41	41	41	41	ระดับน้ำต่ำกว่า 50%
ภาคตะวันออก							
- ชุนด่านฯ(นครนายก)	224	8	8	8	8	8	ระดับน้ำต่ำกว่า 10%
- คลองสิียด(ฉะเชิงเทรา)	420	12	12	11	11	10	ระดับน้ำต่ำกว่า 20%
- บางพระ(ชลบุรี)	117	24	24	24	24	23	ระดับน้ำต่ำกว่า 30%
- หนองปลาไหล(ระยอง)	164	46	46	45	45	45	ระดับน้ำต่ำกว่า 50%
- ประแสร์(ระยอง)	248	62	61	61	62	62	-
- พระปรัง(สระแก้ว)	97	27	27	27	27	27	ระดับน้ำต่ำกว่า 30%
- ดอกกราย(ระยอง)	71	36	36	37	37	37	ระดับน้ำต่ำกว่า 40%
- คลองพระพุทธ(จันทบุรี)	70	56	56	56	56	56	ระดับน้ำต่ำกว่า 60%
ภาคใต้							
- แก่งกระจาน(เพชรบุรี)	710	38	37	37	37	37	ระดับน้ำต่ำกว่า 40%
- ปราณบุรี(ประจวบคีรีขันธ์)	347	21	21	21	21	20	ระดับน้ำต่ำกว่า 30%
- รัชชประภา(สุราษฎร์ธานี)	5,639	72	72	72	72	72	-
- บางกลาง(ยะลา)	1,454	78	78	78	78	78	-

การติดตามสภาพอากาศประจำวัน

๑ ข้อมูลความชื้นจากการตรวจอากาศชั้นบน (Sounding)ระยะความสูง 5,000 - 10,000 ฟุต

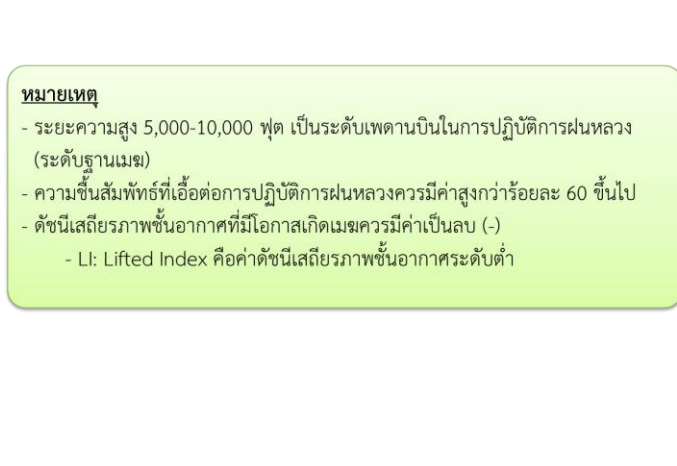
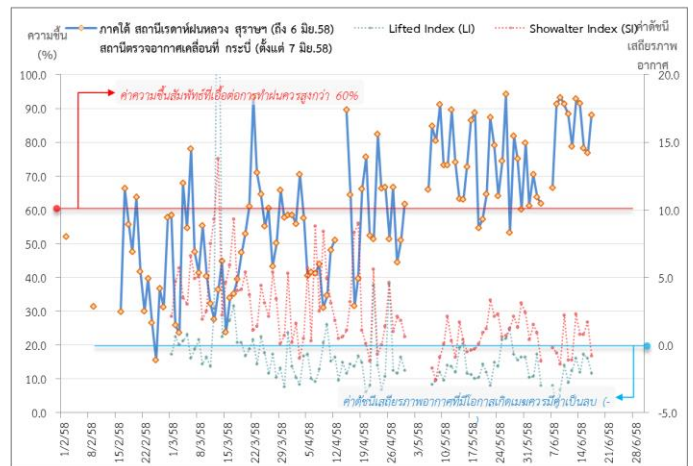
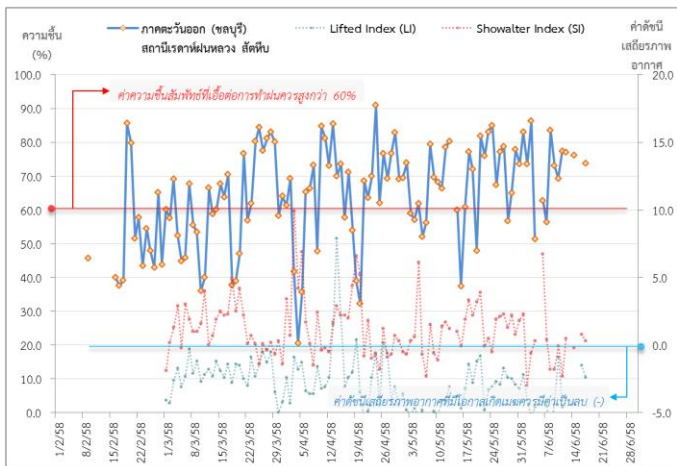
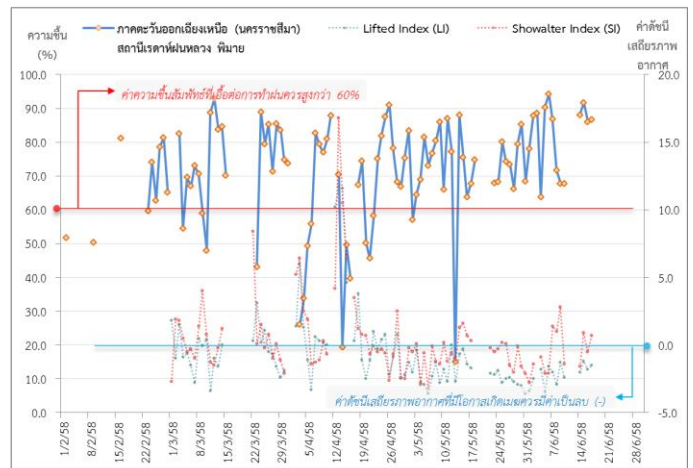
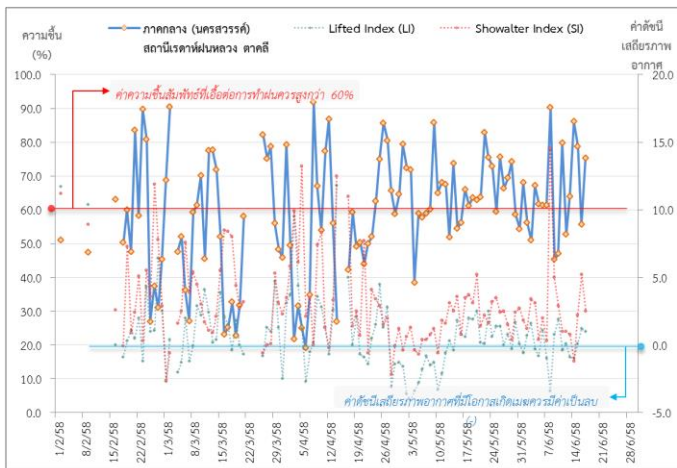
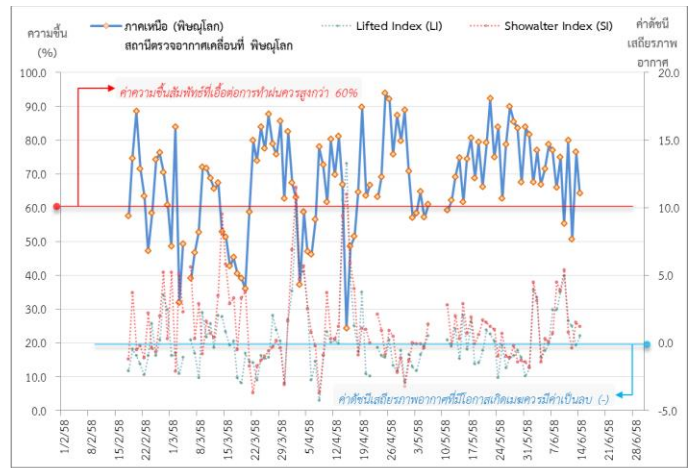
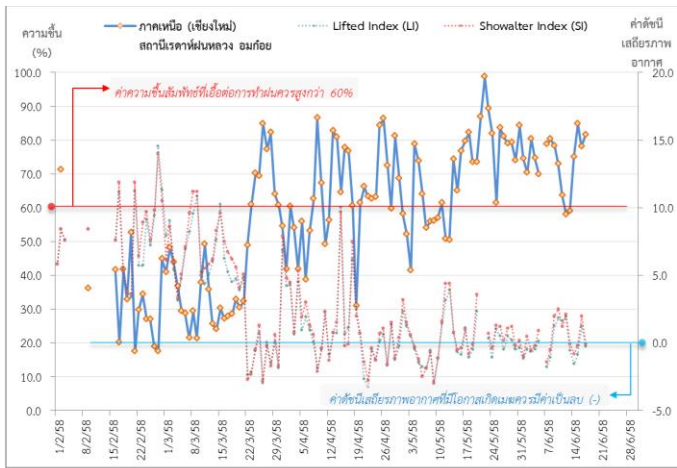
ภาค	สถานีตรวจอากาศ	ความชื้นสัมพัทธ์*(%) ที่ระยะความสูง 5,000-10,000 ฟุต					ดัชนีเสถียรภาพ ชั้นอากาศประจำวัน**	
		13 มิ.ย.	14 มิ.ย.	15 มิ.ย.	16 มิ.ย.	17 มิ.ย.	LI	SI
เหนือ	สถานีเรดาร์ฝนหลวง อมก๋อย	58.9	75.0	84.8	78.0	81.5	-0.3	-0.1
	สถานีตรวจอากาศเคลื่อนที่ พิษณุโลก	76.3	64.1	-	-	-	-	-
กลาง	สถานีเรดาร์ฝนหลวง ตาคลี	64.0	86.1	78.8	55.6	75.3	1	2.5
ตะวันออกเฉียงเหนือ	สถานีเรดาร์ฝนหลวง พิมาย	-	88.1	91.7	86.0	86.7	-1.5	0.7
ตะวันออก	สถานีเรดาร์ฝนหลวง สัตหีบ	-	76.1	-	-	73.7	-2.4	0.3
ใต้	สถานีตรวจอากาศเคลื่อนที่กระบี่***	92.8	91.5	78.3	76.8	88.0	-2.1	-0.8
	สถานีตรวจอากาศเคลื่อนที่ หัวหิน	77.5	83.8	-	77.5	74.6	-0.4	1.1

*ความชื้นสัมพัทธ์ที่เอื้อต่อการปฏิบัติการฝนหลวงควรสูงกว่าร้อยละ 60 ขึ้นไป

**ค่าดัชนีเสถียรภาพชั้นอากาศระดับต่ำ (LI: Lifted Index) และ ระดับกลาง(SI: Showalter Index) ที่มีโอกาสเกิดเมฆควมมีค่าเป็นลบ (-)

***ข้อมูลตรวจอากาศภาคใต้เปลี่ยนสถานีตรวจจากสถานีเรดาร์ฝนหลวง สุราษฎร์ธานี เป็นสถานีตรวจอากาศเคลื่อนที่ กระบี่ ตั้งแต่วันที่ 7 มิถุนายน 2558

๑ กราฟแนวโน้มความชื้นอากาศชั้นบน (ระยะความสูง 5,000-10,000 ฟุต) ตั้งแต่วันที่ 2 กุมภาพันธ์ - ปัจจุบัน



หมายเหตุ

- ระยะความสูง 5,000-10,000 ฟุต เป็นระดับเพดานบินในการปฏิบัติการฝนหลวง (ระดับฐานเมฆ)
- ความชื้นสัมพัทธ์ที่เอื้อต่อการปฏิบัติการฝนหลวงควรมีค่าสูงกว่าร้อยละ 60 ขึ้นไป
- ดัชนีเสถียรภาพชั้นอากาศที่มีโอกาสเกิดเมฆความชื้นลบ (-)
- LI: Lifted Index คือค่าดัชนีเสถียรภาพชั้นอากาศระดับต่ำ

การปฏิบัติการฝนหลวงประจำวันตามแผนป้องกันภัยพิบัติ 2558

๑ การปฏิบัติการฝนหลวงเพื่อบรรเทาปัญหาภัยแล้ง

ผลปฏิบัติการฝนหลวง ประจำวันที่ 16 มิถุนายน 2558							17 มิ.ย. 58 (10.00 น.)
ภาค - หน่วย ปฏิบัติการ	หน่วย ปฏิบัติการ (หน่วย)	เครื่องบิน ผล./ทอ. (ลำ)	จำนวน เที่ยวบิน (เที่ยว)	จำนวน ชั่วโมงบิน (ชั่วโมง)	ปริมาณ สารฝนหลวง (ตัน/นัด)	จังหวัดที่มีการรายงานฝนตก (จำนวนจังหวัด/อ่างเก็บน้ำเป้าหมาย)	การวางแผน/ พื้นที่เป้าหมายประจำวัน
เหนือ	2	5/-	10	17:20	11.5	10/3	
- เชียงใหม่	1	CN(1) Caravan(1)	4	7:15	5.5	ฝนตกเล็กน้อยถึงปานกลางบริเวณ จ.ลำปาง (แม่พริก เถิน ห้างฉัตร เมืองลำปาง แม่เกาะ เสรียงงาม สบปราบ วังเหนือ เกาะคา) จ.ลำพูน (ลี่ บ้านโฮ้ง เมืองลำพูน แม่ทา หุ่นช้าง) จ.เชียงใหม่(อมก๋อย ฮอด แม่แจ่ม แม่แตง พร้าว ดอยเต่า เมืองเชียงใหม่ สันทราย สารภี ดอยสะเก็ด สะเมิง แม่วาง) จ.แม่ฮ่องสอน(เมืองแม่ฮ่องสอน ปาย) จ.เชียงใหม่(เวียงป่าเป้า) จ.แพร่(วังชิ้น) และพื้นที่ลุ่มรับน้ำเขื่อนภูมิพล เขื่อนแม่งัดสมบูรณ์ชล	Stand By วิเคราะห์และติดตามสภาพอากาศ
- พิษณุโลก	1	Casa(2) SKA(1)	6	10:05	6.0	มีฝนตกเล็กน้อยถึงปานกลางบริเวณ จ.เพชรบูรณ์ (หนองไผ่ บึงสามพัน ศรีเทพ วังโป่ง ชนแดน หล่มเก่า หล่มสัก) จ.พิจิตร(ตงเจริญ ทับคล้อ เมืองพิจิตร) จ.กำแพงเพชร(โกสัมพีนคร) จ.ตาก (แม่สอด พบพระ แม่ระมาด เมืองตาก สามเงา บ้านตาก) พื้นที่ลุ่มรับน้ำเขื่อนป่าสักชลสิทธิ์	พื้นที่เป้าหมายหวังผลประจำวัน พื้นที่การเกษตร จ.พิจิตร พิษณุโลก เพชรบูรณ์ พื้นที่ลุ่มรับน้ำเขื่อนแควน้อยบำรุงแดน
กลาง	2	4/-	8	9:20	7.2	8/3	
- ลพบุรี	1	Casa(2)	4	5:40	4.4	มีฝนตกเล็กน้อยถึงปานกลาง เป็นบริเวณกว้าง บริเวณพื้นที่ จ.ลพบุรี(เมืองลพบุรี หนองม่วง ท่าม่วง โคกสำโรง ท่าหลวง บ้านหมี่ พัฒนานิคม ลำสนธิ ชัยบาดาล สระโบสถ์ โคกเจริญ) จ.นครสวรรค์ (เมืองนครสวรรค์ ชุมแสง ตาคี ท่าตะโก บรรพตพิสัย หนองบัว ตากฟ้า) จ.สระบุรี(เมืองสระบุรี มวกเหล็ก วังม่วง แก่งคอย เฉลิมพระเกียรติ พระพุทธบาท หนองแค วิหารแดง) จ.สิงห์บุรี(เมือง-สิงห์บุรี พรหมบุรี ท่าช้าง บางระจัน ค่ายบางระจัน อินทร์บุรี) จ.ชัยนาท(เมืองชัยนาท สรรพยา วัดสิงห์) และพื้นที่ลุ่มรับน้ำเขื่อนป่าสักชลสิทธิ์	พื้นที่เป้าหมายหวังผลประจำวัน พื้นที่การเกษตร จ.นครสวรรค์ สระบุรี ลพบุรี สิงห์บุรี พระนครศรีอยุธยา อ่างทอง
- กาญจนบุรี	1	Caravan(2)	4	3:40	2.8	มีฝนตกเล็กน้อยถึงปานกลางบริเวณพื้นที่ จ.กาญจนบุรี(ศรีสวัสดิ์ ด่านมะขามเตี้ย ไทรโยค เมืองกาญจนบุรี ท่ามะกา ท่าม่วง ปอพลอย หนองปรือ) จ.สุพรรณบุรี(ด่านช้าง อู่ทอง สองพี่น้อง) จ.อุทัยธานี(บ้านไร่ ห้วยคต) และพื้นที่ลุ่มรับน้ำเขื่อนศรีนครินทร์ อ่างเก็บน้ำกระเสียว	Stand By วิเคราะห์และติดตามสภาพอากาศ
ต.อ.เชียงใหม่	3	2/4	6	6:35	7.2	9/1	
- ขอนแก่น	1	Casa(2)	ไม่ปฏิบัติการฝนหลวง เนื่องจากเครื่องบินอยู่ระหว่างการตรวจสอบ Casa-1535 ครบตรวจซ่อม 100 ชม. Casa-1542 Fuel pump out of work อยู่ระหว่างการแก้ไข รอเปลี่ยน Fuel pump และทำ performance check				Stand By วิเคราะห์และติดตามสภาพอากาศ
- นครราชสีมา	1	BT(1) AU(2) (AU-ครบซ่อม 100 ชม.)	4	4:40	3.2	มีฝนตกเล็กน้อย-ปานกลางบริเวณ จ.นครราชสีมา (ปากช่อง สีคิ้ว สูงเนิน ปักธงชัย ขามทะเลสอ ด่านขุนทด เทพารักษ์ โนนไทย) จ.บุรีรัมย์(หนองกี่ นางรอง ชำนิ) จ.ชัยภูมิ(เทพสถิต จตุรัส บำเหน็จ-ณรงค์ ชับใหญ่) พื้นที่ลุ่มรับน้ำเขื่อนลำตะคอง	พื้นที่เป้าหมายหวังผลประจำวัน พื้นที่การเกษตร จ.นครราชสีมา บุรีรัมย์ พื้นที่ลุ่มรับน้ำเขื่อนลำตะคอง ลำพระเพลิง
- อุบลราชธานี	1	BT(1)	2	1:55	4.0	มีฝนตกเล็กน้อย-ปานกลาง บริเวณพื้นที่ จ.อำนาจเจริญ(หัวตะพาน ลืออำนาจ พนา เสนางคนิคม ปทุมวงศา เมืองอำนาจเจริญ) จ.ยโสธร(กุดชุม คำเขื่อนแก้ว ป่าดิว ทรายมูล	พื้นที่เป้าหมายหวังผลประจำวัน พื้นที่การเกษตร จ.อุบลราชธานี มุกดาหาร อำนาจเจริญ โยโสธร ศรีสะเกษ

ผลปฏิบัติการฝนหลวง ประจำวันที่ 16 มิถุนายน 2558							17 มิ.ย. 58 (10.00 น.)
ภาค - หน่วย ปฏิบัติการฯ	หน่วย ปฏิบัติการฯ (หน่วย)	เครื่องบิน ผล./ทอ. (ลำ)	จำนวน เที่ยวบิน (เที่ยว)	จำนวน ชั่วโมงบิน (ชั่วโมง)	ปริมาณ สารฝนหลวง (ตัน/นัด)	จังหวัดที่มีการรายงานฝนตก (จำนวนจังหวัด/อ่างเก็บน้ำเป้าหมาย)	การวางแผน/ พื้นที่เป้าหมายประจำวัน
						เล็งนกทา ไทยเจริญ เมือง จ.ศรีสะเกษ(ราชินีไศล กันทรลักษณ์ ศีลาลาด ศรีรัตนะ เมืองศรีสะเกษ) จ.ร้อยเอ็ด(เมฆวดี หนองพอก อาจสามารถ พนมไพร เสลภูมิ เชียงขวัญ โพนชัย ธวัชบุรี ทุ่งเขาหลวง) จ.มุกดาหาร(หนองสูง นิคมคำสร้อย) จ.อุบลราชธานี(เขื่อนใน)	
ตะวันออก	2	4/-	8	10:40	5.6	5/2	
- ระยอง	1	Caravan(2)	4	5:30	2.8	มีฝนตกเล็กน้อยถึงปานกลางในบริเวณพื้นที่ จ.ฉะเชิงเทรา(บางค้อลำ บางน้ำเปรี้ยว แปลงยาว สนามชัยเขต ท่าตะเกียบ) จ.ชลบุรี(ศรีราชา หนองใหญ่ บ่อทอง บ้านบึง บ้านโพธิ์ เกาะจันทร์) พื้นที่ลุ่มรับน้ำอ่างเก็บน้ำคลองสียัด	Stand By วิเคราะห์และ ติดตามสภาพอากาศ
- สระแก้ว	1	Caravan(2)	4	5:10	2.8	มีฝนตกเล็กน้อย-ปานกลางเกือบทั่วไปในพื้นที่ จ.ปราจีนบุรี(เมืองปราจีนบุรี ประจันตคาม กบินทร์บุรี นาดี ศรีมหาโพธิ์ ศรีมโหสถ บ้านสร้าง) จ.สระแก้ว(เมืองสระแก้ว วัฒนานคร เขาฉกรรจ์ วังน้ำเย็น วังสมบูรณ์ คลองหาด) จ.จันทบุรี (แก่งหางแมว สอยดาว โป่งน้ำร้อน) พื้นที่ลุ่มรับน้ำ อ่างเก็บน้ำคลองพระพุทธ	พื้นที่เป้าหมายหวังผลประจำวัน พื้นที่การเกษตรของ จ.ปราจีนบุรี สระแก้ว และ ตอนบนของ จ.จันทบุรี
ใต้	2	4/-	4	4:00	2.8	2/2	
- หัวหิน	1	Caravan(2)	4	4:00	2.8	มีฝนตกเล็กน้อย-ปานกลาง บริเวณ จ.เพชรบุรี (แก่งกระจาน) จ.ประจวบคีรีขันธ์(หัวหิน กุยบุรี) และพื้นที่ลุ่มรับน้ำเขื่อนแก่งกระจาน เขื่อนปราณ บุรี	Stand By วิเคราะห์และ ติดตามสภาพอากาศ
- กระบี่	1	Casa(2)	ไม่ปฏิบัติการฝนหลวง เนื่องจากท้องฟ้าปิดและมีฝนตกเล็กน้อย-ปานกลางบริเวณ สนามบิน และบริเวณโดยรอบ				Stand By วิเคราะห์และ ติดตามสภาพอากาศ
รวม	11	19/4	36	47:55	34.3	34/11	

- กลุ่มวิชาการปฏิบัติการฝนหลวง กองปฏิบัติการฝนหลวง กรมฝนหลวงและการบินเกษตร -